



Nunalerinermut Siunnersorteqarfik
Konsulenttjenesten For Landbrug
Postboks 153, 3920 Qaqortoq

Årsberetning fra Konsulenttjenesten for Landbrug august 2006.

1. Indledning:

Konsulenttjenesten skal hermed præsentere den årlige skriftlige årsberetning, hvor arbejdsopgaverne i 2004/2005 beskrives i kort form. Konsulenttjenestens årsberetning udsendes til alle fåreholdere samt til andre med relation til det grønlandske landbrug, som en del af en samlet årsberetning for Landbrugsrådet og Konsulenttjenesten.

Konsulenttjenesten for Landbrug, har med sin nuværende organisationsstruktur, underlagt Landbrugsrådet, været i funktion i 13 år, siden 1993.

Konsulenttjenesten består af en rådgivnings- og administrationstjeneste (fysisk placeret i Qaqortoq) samt en fåreholder-landbrugsskole og forsøgsstation; placeret i Upernaviarsuk.

Konsulenttjenesten og Upernaviarsuk fungerer nu med følgende bemanding:

en chefkonsulent/leder **Kenneth Høegh**
Opgaver: Overordnet ledelse samt fagrådgivning og undervisning

en administrator/kontorassistent **Gerhardt Isaksen**
Opgaver: Dagligt regnskabsarbejde samt kontorhold

en fagkonsulent **Aqqalooaq Frederiksen**
Opgaver: Fagrådgivning, undervisning samt sekretær for tilsynsudvalget for landbrug

en bestyrer for Upernaviarsuk/skolelærer **Hans Hansen**
Opgaver: Daglig leder i Upernaviarsuk, og undervisning af fåreholderelever

en udendørsformand **Kalista Poulsen**
Opgaver: Markbruget, pasning af dyrene samt praktisk undervisning af elever

en gartner **Anders Iversen (fra marts 2006)**
Opgaver: Gartneriet og planteskolen samt undervisning af elever indenfor gartneri og havebrug

en ½-tids økonoma **Agathe Devisme**
Opgaver: Madlavning for elever og ansatte samt fåreholderskolens husholdning

SPS-konsulent Peter Hammeken varetager arbejdet omkring økonomirådgivningen, mod at SPS-konsulenttjenesten bliver tilført midler fra Landbrugsrådet.

Det gode samarbejde med fåreholderforeningen SPS, SPS-konsulenten (Fåreavlens Administrationskontor) og dyrlægen er fortsat i 2004-05. Konsulenttjenesten har i 2005-2006 sagt farvel til gartner Martin Roland. Konsulenttjenesten har et godt samarbejde på veterinærområdet, med distriktsdyrlæge Keld Jacobsen. Dette giver sig bl.a. udtryk i fælles koordinering af rejse- og kursusvirksomhed.

Konsulenttjenesten har forsat fælles kontor med dyrlægen og SPS-konsulenten i den tidligere landbrugsstations hovedbygning, B5. Denne sammenlægning af kontorerne må betegnes som en ubetinget succes, såvel på det faglige, sociale og økonomiske niveau.

2. Fagrådgivningsarbejdet:

Der var ved starten af 2000 i alt 5 medarbejdere som gennemførte konsulentvirksomhed, således: SPS-konsulenten, chefkonsulenten, en planteavlskonsulent, en husdyrkonsulent samt en økonomikonsulent. Disse er nu reduceret til 3 personer, idet at der nu kun er SPS-konsulenten (varetager økonomisk rådgivning overfor fåreholderne), chefkonsulenten og en fagkonsulent. Denne reduktion har medført et behov for omlægningen af strategien for rådgivningsarbejdet. Konsulenttjenesten mener at der er et behov for at gøre rådgivningsarbejdet mere behovsorienteret. Det bliver således nødvendigt med mere planlægning, for såvel den enkelte fåreholder som Konsulenttjenesten.

Fagrådgivningen har i 2005-06 været udført af fagkonsulenten, chefkonsulenten, samt delvist af læreren på fåreholderskolen. Følgende områder rådgives der indenfor:

2.1 Grovfoderrådgivning

- Gødskningsrådgivning

Konsulenttjenesten rådgiver for en økonomisk bedre og afvejet tildeling af de enkelte plantenæringsstoffer. Der arbejdes videre for mere kalkning af de grønlandske marker. Der rådgives for en økonomiske og afbalanceret kvælstofgødskningen, såvel m.h.t. tidspunkt som mængde samt et beredskab for supplerende kvælstofgødskning.

Der er sket en generel forbedring af anvendelsen af staldgødning, hvilket har medført en synlig forbedring på markerne. Der er dog mangel på udbringningsudstyr/møgspredere på en del gårde/bygder. En hver gård burde således have tilgang på udbringningsudstyr for staldgødning, om muligt i et maskinfællesskab.

- Nydyrkningsrådgivning

Der har i 2005 været en større nyopdyrkning, ift de seneste år. Rådgivningen omfatter samme felter som ved omlægninger; således valg af evt. dækvækst, græssort/græsblanding, såtidspunkt, maskinvalg, jordbearbejdning og grøftning/grøfteplaner.

Konsulenttjenesten gennemfører opgørelser af markarealet hvert efterår, hvor de dyrkede arealer opgøres på hver enkelt gård. Derudover laves der en omtrentlig opgørelse af høstet areal, idet visse arealer kan ligge brak ligesom størsteparten af de nydyrkede arealer først høstes efter et år. Dette arbejde virker som en effektivitetskontrol indenfor grovfoderproduktionen.

Nyopdyrknings 2005:

	Nyopdyrknings, ha
Narsaq kommune	21,72
Qaqortoq kommune	2,81
Nanortalik kommune	5,23
Nuuk kommune	4,43
I alt, hele landet	34,19

Der var nyopdyrknings på over halvdelen af de grønlandske gårde i 2005 (2004 i parentes).

- Antal fåreholdersteder med opdyrkning: 29 (14)
- Nyopdyrkning: 34,2 ha (13,92 ha)
- Omlægninger m. støtte: 26,5 ha (20,78 ha)
- Markveje: 1600 meter (0 meter)
- Markgrøfter 3641 meter (4402 meter)
- Kalkning af marker 6,11 ha (15,35 ha)
- Total værdi af opdyrknings: 1.319.992,- kr (732.323,- kr)

Det bemærkes at der var betydeligt større opdykningsaktivitet i 2005 end 2004.

- Rådgivning omkring omlægning af marker

Omlægninger af marker defineres som en såning af gamle marker med en ny bestand af flerårige græsser.

Det omlagte areal, hvortil der blev ydet støtte i 2005, omfattede 26,5 ha (2003: 20,78 ha), som svarer til en omlægning af ca. 3% af totalarealet. Der blev ydet støtte til omlægninger på 15 gårde i sommeren 2005.

- Grovfoderproduktionen i 2005:

	1994	2003	2005
Antal hektar høstet, ca.	520 hektar	870 hektar	890 hektar
Antal grovfoderenheder høstet	750.000	1.700.000	1.800.000
Antal ha høstet/100 moderfår	3,41 ha/100 mf		4,18 ha/100 mf
Antal foderenheder/ha, ca.	1450 FE/ha	2000 fe/ha	2000 fe/ha

Der er sket en fremgang på grovfoderproduktionen, med ca. en stigning på 70% i arealet samt en stigning i totaludbyttet på ca. 125% fra 1994 til 2005. Grovfoderproduktionen har i de seneste 8 år stabiliseret sig omkring 2000 FE/ha, hvilket må anses for et tilfredsstillende udbytte. Den primære indsat må således i de kommende år koncentreres om en udvidelse af markarealet. Det totale foderbehov, med den nuværende husdyrbestand er over 3 millioner foderenheder; hvilket vil sige at der fortsat er et betydeligt behov for opdykning; *ca. 600 hektar*.

Grundet bortfald af kunstgødningstilskuddet er der dog i perioden siden 1997 sket en stigning på 25% i de faste enhedsomkostninger ved grovfoderproduktion.

- Projektering og grøfteplanlægning

PEP-consult gennemfører, i samarbejde chef- og fagkonsulenten, med opmålinger af markarealerne, herunder projekteringer og nyopdykninger. Endvidere udarbejdes grøfteplaner på stedet – i samarbejde med den lokale landmand.

- Projektering og etablering af vandingsanlæg

Vandingsanlæg har i en årrække været genstand for en betydelig interesse fra nogle fåreholdere, og der er nu etableret vandingsanlæg på i alt 10 fåreholdersteder (ca. 20% af alle steder). Der er såvel pumpebaserede anlæg som anlæg baseret på naturlig tryk. Der er ikke på nuværende tidspunkt planer om nye vandingsanlæg, nok grundet på de seneste somres rigelige nedbør.

- Rådgivning omkring indkøb af markfrø samt indkøb og distribution af græsfrø

Der anvendes primært frøblandinger til længerevarende engarealer (5-10 år), og disse er baseret på timotesorterne "Engmo", "Vega" og "Noreng" (Phleum pratense), som er blandet med en marginal norsk sort af alm. hvene "Leikvin" (Agrostis cappilaris), den norske rødsvingelsort "Leik" (Festuca rubra) og engrapgræs af "Knut" (Poa pratensis). Ren Timote, af de tre førnævnte sorter, anvendes endvidere alene en del. Den nye timotesort "Noreng" er afløseren af den gamle "Engmo". De nye sorter af timote og engrapgræs er under afprøvning på Upernaviarsuk.

2.2 Husdyrrådgivning

- Husdyrbestanden

Der var i Grønland i 2005 i alt 53 husdyrbesætninger, med 52 besætninger baseret på fåreavl og 2 baseret på rensdyrhold:

<i>Kommune</i>	<i>Antal besætninger</i>	<i>Får</i>	<i>Heste</i>	<i>Køer</i>	<i>Høns</i>	<i>Tamrener</i>	<i>Bi-familier</i>	<i>Chinchilla</i>
<i>Nanortalik</i>	6	2471	3	0	13	0	0	0
<i>Qaqortoq</i>	14	4279	44	8	42	2800	0	70
<i>Narsaq</i>	29	14063	149	12	74	300	7	0
<i>Paamiut</i>	2	291	0	0	0	0	0	0
<i>Nuuk</i>	2	229	3	0	25	0	0	0
I alt	53	21333	199	20	154	3100	7	70

4 af fåreavlsbesætningerne havde mindre end 100 moderdyr. Den gennemsnitlige besætningsstørrelse var 410 vinterfodrede dyr. Antallet af dyr er forøget mens at antallet af besætninger er konstant.

- Fodringsrådgivning

Mange fåreholdere har behov og ønsker for foderplaner i deres fodringsarbejde. Der anvendes et grønlandssproget regneark til brug i foderplanlægningen, med "dag for dag foderplaner", hvor det søges at optimere den eksisterende fodermængde på gårdene. Derudover rådgives omkring indkøb af foder, hvor at fagkonsulenten rådgiver omkring mængde og type af foder der indkøbes.

- Avlsrådgivning og specielle tiltag på avlsområdet

Konsulenttjenesten arbejder fortsat for at øge avlsarbejdet på de enkelte gårde. Således har fåreholderne fortsat mulighed for at få udleveret en gratis fårebog til hver sæson. Den primære faktor i avlstiltagene er registreringen af dyrene, og der er nu kommet en central registrering igang på 5 gårde. En databearbejdning i konsulenttjenesten's regi foregår i et samarbejde mellem fagkonsulenten og forsker emeritus Stefan Sch. Torsteinsson.

Et islandsk avlsprogram, som er oversat til grønlandsk, er under etablering indenfor den grønlandske fåreavl. Dette sker i tæt samarbejde med det Islandske Landbrugsselskab, Bændasamtök Islands.

Der gennemføres rejser i efterårs- og vinterperioden til interesserede fåreholdere, specielt fåreholdere med dårlige avlsresultater, hvor der bl.a. bliver set på avlstiltag på de enkelte gårde samt givet rådgivning om denne. Endvidere har konsulenttjenesten et registreringsarbejde indenfor produktion og tab. Disse oplysninger anvendes, i samarbejde med den enkelte fåreholder, i forbindelse med en bedre rådgivning omkring forebyggende tiltag.

- Udtagning af grovfoderprøver samt formidling af resultater til fåreholderne

Siden 1993 er der blevet udtaget foderprøver på gårdene af forskellige fodertyper; som er blevet analyseret for protein-, fordøjelighed, energiindhold samt mineralindhold i Danmark eller Island. I de seneste år har der været tale om egenbetaling, og antallet af analyserede prøver har ligget på et meget begrænset niveau.

Konsulenttjenesten/Upernaviarsuk tager videre årlige prøver af alle typer kraftfoder og grovfoder, som forefindes i Upernaviarsuk. Disse analyser bliver videreformidlet til fåreholderne.

- Anskaffelse af NIR-maskine til analyse af grovfoder

Konsulenttjenesten forsøger pt at skaffe penge til anskaffelsen af maskine til analyse af grovfoder, sådan at analyser af grovfoderkvalitet kan gennemføres her i landet. Dermed vil fragten blive sparet

for forsendelsen af prøverne, samtidig med at der ikke længere vil være så lang ventetid for svar på prøver. Der har ikke været penge til den pågældende investering i det foregående år, men Konsulenttjenesten/Upernaviarsuk håber at kunne realisere planerne i det kommende år.

3. Forsøgsarbejdet

Forsøgsarbejdet gennemføres i samarbejde med forsøgsudvalget under Landbrugsrådet. Der afholdes 2 årlige møder, hhv. sommer og tidlig vinter. Følgende forsøg gennemføres for nærværende:

- Husdyrforsøg:

- *Afkomstundersøgelser af vædderlam på Upernaviarsuk*: Gennem indkøb af 5 formodede elite-vædderlam hos 5 fåreholdere i 2004 er deres afkom blevet undersøgt under de samme miljøforhold i Upernaviarsuk. Udvælgelsen samt opstillingen af undersøgelserne skete i samarbejde mellem avlsforsker Stefan Sch. Torsteinsson og Upernaviarsuk forsøgsstation. De første afkomstundersøgelser blev udført af førnævnte ifm slagtingen i 2005.

- *Udarbejdelse af et projekt for en mælkeproduktion med et minimejeri i Upernaviarsuk*: Projektet er udarbejdet i et samarbejde med den færøske landbrugsforsøgsstation ”Royndarstödin”, Hvanneyri Landbrugsuniversitet og en dansk levnedsmiddelingenør. Projekteringen omkring bygninger er udarbejdet af Inuplan A/S i Qaqortoq. Projektet er færdigudarbejdet og der er modtaget tilsagn om støtte på samlet ca. 1. mill.kr. Der henstår fortsat at kunne rejse de resterende likvide midler; ca. 1,7 mill.kr.

- *Klassificering af lammekroppe på Neqi's slagteri i Narsaq*: Konsulenttjenesten/Upernaviarsuk har valgt at støtte udviklingen af en bedre kødkvalitet indenfor den grønlandske fåreavl. Konsulenttjenesten/Upernaviarsuk gennemførte klassificeringen første gang i efteråret 2003 og fortsatte klassificeringen i 2004 og 2005. Klassificering til slagtingen 2005 afhænger af erhvervets ønsker om at anvende klassificering ifm prisdifferentiering. Neqi A/S har sponsoreret kost og logi i den forbindelse.

- Planteforsøg:

- Forsøg med ny timote- og engrapgræssorter for nordlige områder, (2005, Upernaviarsuk)

- Forsøg med kartoffelsorter i Upernaviarsuk (opformering i 2003, forsøg 2004 og 2005)

- Forsøg med stauder i Upernaviarsuk og Nuuk (2003-2005), vestnordisk forsøg finansieret af NORA. Afsluttet i 2005.

- Forsøg med grønfoderafgrøder i Upernaviarsuk; vårrug, havre og hestebønne (2006)

5. Sagsbehandling vedrørende ESU-lån og nyetableringer m.m.

- Behandling af ESU-ansøgninger omkring grovfoderproduktion

Fåreholderne indgiver en ansøgning om opdyrkingstilskud til Konsulenttjenesten i løbet af foråret. Denne behandles af fagkonsulenterne, som udfærdiger en opdyrkningsaftale mellem fåreholderen og Konsulenttjenesten. I denne opdyrkningsaftale fremgår størrelse og placering af areal, samt prisen på opdyrkingen (totalt og pr. arealenhed). Der er en maksimum hektarpris på 40.000 kr/ha, som maksimalt medfører et rente- og afdragsfrit lån på 30 tsd.kr/ha for nyopstartede fåreholdere. Dette betyder at opdyrkingerne godt kan være dyrere end dette øvre beløb, men beløb udover dette maksimum finansierer fåreholderen selv. Fagkonsulenterne skriver endvidere en faglig indstilling til ESU. Den endelige beslutning omkring opdyrkningsansøgningerne ligger hos ESU. Bestyrelsen for De Samvirkende Fåreholderforeninger har forhåndsambefalet alle opdyrkningsansøgninger. Behandlingen af ansøgningerne følger iøvrigt regler som er fastsat af Landbrugsrådet.

Konsulenttjenesten har de seneste år ytret ønske om at få bevillingskompetencen overdraget på opdyrkingstilskuddene fra erhvervsstøtten. Dette er fortsat Konsulenttjenesten ønske at overtage denne administration.

- Udtalelser og vurderinger af ESU-ansøgninger samt nyetableringer, herunder græsningstryk
Fagkonsulenterne udarbejder, i samarbejde med økonomikonsulenten, faglige udtalelser omkring større långivningssager fra ESU. Udtalelsen ligger vægt på:

- investeringens faglige relevans: er der et behov?
- økonomiske konsekvens: er låntageren betalingsdygtig? er investeringen økonomisk sund?
- økologiske bæredygtighed: vil det have negative konsekvenser for miljøet ?

Ved nyetableringer og besætningsudvidelser vurderes det pågældende græsningsområdes bæreevne. Denne udtalelse sendes, sammen med SPS-bestyrelsens udtalelse, til endelig beslutning i erhvervsstøtteafdelingen. Konsulenttjenesten ligger stor vægt på at fremme etablering af maskinfællesskaber gårdene imellem.

- Udtalelser omkring støtte til nyetablerede fåreholdere

Der blev i 2005 behandlet 6 ansøgninger om støtte til nyetablerede fåreholdere af Konsulenttjenesten. Ansøgningerne gennemgås af fagkonsulenterne på grundlag af det gældende regelsæt omkring støtte til nyetablerede fåreholdere.

- Tilsynsudvalget, nedsat af Landbrugsrådet

Tilsynsudvalget for landbrug er en kontrolinstans, med henblik på at gældende landbrugslovgivning bliver overholdt. Tilsynsudvalgets medlemmer bestemmer hvilke steder som skal besøge. Besøgene forsøges gennemført således at det bliver muligt for tilsynsudvalget at besøge alle steder indenfor en overskuelig årrække.

Kommunerne betaler for de kommunale medlemmer i tilsynsudvalget. Konsulenttjenesten stiller sekretariatsbistand til rådighed i Sydgrønland, og betaler for repræsentanterne i tilsynsudvalgene fra De samvirkende fåreholderforeninger.

- Foderopgørelser på gårdene for tilsynsudvalgene

Konsulenttjenesten gennemfører en stikprøvekontrol af fodermængder, såvel i form af kraftfoder som grovfoder. Der er således et krav om 125 FE/vinterfodret dyr ved vinterens begyndelse. Denne registrering sker for tilsynsudvalget, som tilkaldes i tilfælde af overtrædelser af de gældende bestemmelser. Konsulenttjenesten virker således som sekretariat for de kommunale tilsynsudvalg. Fagkonsulenterne udarbejder en foderopgørelse for de besøgte brug. Landbrugerne anmodes af tilsynsudvalget om at rette op på eventuelle problemer, og tilsynsudvalget overvejer en eventuel tilsynsrejse.

- Brugsretsansøgninger

Konsulenttjenesten for Landbrug sagsbehandler brugsretsansøgninger, i samarbejde med kommuner og Direktoratet for Infrastruktur vedr. landbrug, vedrørende overtagelse af fåreholdersteder, etablering af nye fåreholdersteder samt etablering af nye marker. I alt 2 ansøgninger, i det åbne land, blev behandlet af Konsulenttjenesten i 2005.

- Vurderinger/monitoring af græsningsområder og opgaver vedr. miljøforhold

Konsulenttjenesten vurderer og diskuterer græsningsområdernes tilstand med fåreholderne. Den seneste monitoring af græsningsområderne blev gennemført i 2004, v. Biomedica og Naturinstituttet. Det drejede sig primært om gennemgang af allerede eksisterende referenceområder.

- Rådgivning af tamrenholdere

Ud over økonomisk rådgivning gennemfører konsulenttjenesten en begrænset rådgivning af de sydgrønlandske tamrenholdere.

6. Årsberetning ,Upernaviarsuk 2005-2006

Upernaviarsuks ansatte:

Hans Hansen er den daglige leder, med supplerende arbejdsområder indenfor undervisning af fåreholdereleverne samt ansvar for fåreflokken. Kalista Poulsen er formand, og varetager generelt det praktiske arbejde, med særlige arbejdsområder indenfor markbruget, maskinparken samt kvægholdet. Agathe Devisme er ansat som stationens økonoma. Den tidligere lærer på fåreholderskolen, Lasse Bjerger, er anvendt som timelærer samt som oversætter ifm kurser og oversættelse af kursusmaterialer. Gartneren i 2005-sæsonen, Martin Roland, valgte ikke at fortsætte i 2006, og fratrådte således sit arbejde 31.oktober 2005. Der er således ansat en ny gartner, idet den norske gartner Anders Iversen startede på jobbet den 1.april 2006. Endvidere har der været ansat en medhjælper med løntilskud fra Qaqortoq kommune.

Arbejdsopgaver:

I løbet af året udføres de normale arbejdsopgaver af Hans Hansen og Kalista Poulsen; såsom pasning af får, køer, heste, redskaber samt pasning af elværk, foruden undervisning af elever. Derudover gennemfører Hans Hansen, i samarbejde med fagkonsulent Aqqalooraq Frederiksen, klassificering af lammekroppe på Neqi A/S i forbindelse med slagtesæsonen samt eksteriørvurderinger af væddere på de enkelte gårde.

Fåreholderskolen:

Der blev optaget en elev på skolen pr. 1.august 2005, men denne blev nødsaget til at gå på orlov for et år fra den 1.maj 2006. En elev gennemfører for nærværende uddannelsespraktik på Island. I det nye skoleår, som startede 1.august 2006 er der optaget 6 elever, som vil være i gårdspraktik frem til 1. November.

Forsøg:

Får: Afkomsforsøgene, som blev opstartet efteråret 2004, blev afrapporteret i efteråret 2005, hvor at at lammenes levende vægt var gennemsnitlig 47,5 kg og slagtevægten var 20 kg. Forsøget er videreført i fordringsperioden 2005-2006, hvor fem vædderlam, af de mest produktive afkom fra de 3 bedste af de 7 væddere fra afkomsforsøgene, har hver bedækket en forsøgsgruppe på 28 moderfår.

I forbindelse med læmningen blev det klart at bedækningen har fungeret godt, forstået derhen at der kun var et goldfår. Formålet med forsøget er primært forbedring af kødkvaliteten. Læmningen i foråret 2006 har for de to-årige og ældre får haft et forårsudbytte på 1,92 lam/moderfår; for alle fødte lam inkl. dødfødte m.m.

Fårene er primært blevet fodret med grovfoder i vinterperioden

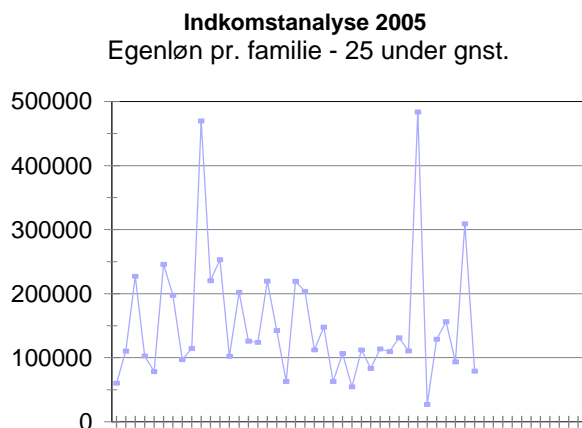
Savaatigisat 2005-2006:

- Moderfår 187
- Gimmerlam 65, 26%
- Væddere 8
- Vædderlam 6
- Beder 10

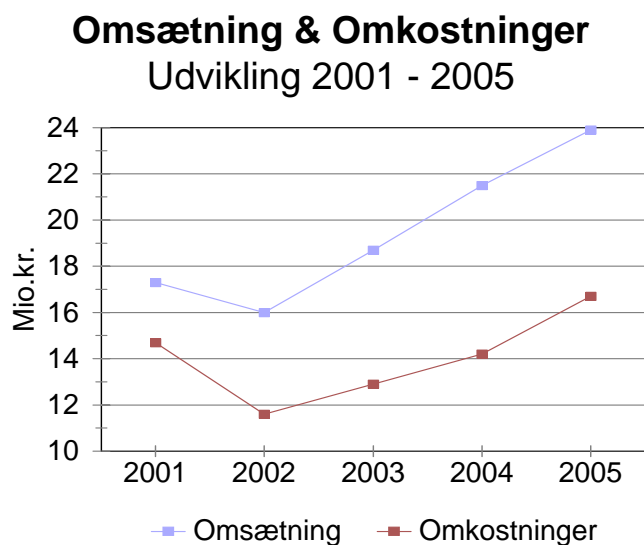
Kursusvirksomheden: Der er gennemført en række kurser i såvel Upernaviarsuk som andre steder, hvor af kan nævnes: Fjarvis (computerprogram til registrering af fårebesætningen), Biavl samt Grønsagsproduktion.

7. Bilag; økonomiske oversigter og nøgletal
(kilde: Peter Hammeken)

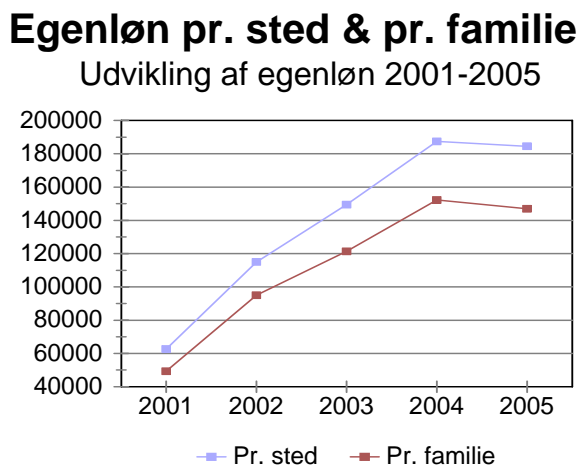
Figur 1:



Figur 2:



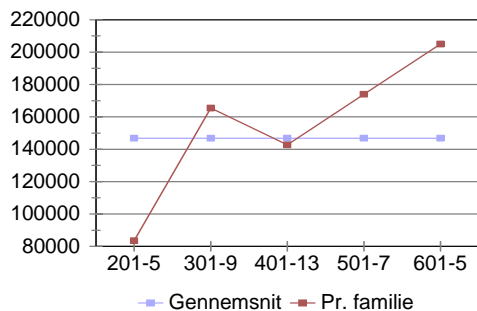
Figur 3:



Figur 4

Indkomstfordeling

Besætningsstørrelse-2005



Tabel 1: Indtægtsfordeling 2003-2005:

	2005		2004		2003	
	Kr.	%	%	Kr.	%	Kr.
Samlede indtægter:	23.865.537	100		21.493.184		18.692.597
Heraf:						
Salg af lam & får:	19.917.408	83	83	17.844.441	80	15.000.978
Salg af grønt:	725.831	3	4	853.138	3	574.403
Turistindtægter:	224.078	1	0,5	107.378	1,4	267.072
Indtægter ved vejarbejde:	932.780	4	6	1.316.624	5	947.651
Fiskeri:	91.135	0,40	2	345.958	3	474.358
Andre indtægter:	836.249	4	2	430.005	3	496.292
Opdyrkning:	1.095.425	5	4	928.925	5	854.148